



**中信重工机械股份有限公司**  
CITIC HEAVY INDUSTRIES CO., LTD.

# 持续推进信息化建设，助推企业发展

## 浅谈中信重工的信息化建设

中信重工机械股份有限公司

2011年7月



## 一、简介

- 前身是洛阳矿山机器厂，国家“一五”计划的重大工程建设项目，属老工业基地。
- 2008年，改制更名为中信重工机械股份有限公司。
- ◆ 国内最大矿山装备制造企业
- ◆ 国内最大的水泥设备企业
- ◆ 国家矿山机械行业归口单位
- ◆ 国家创新型试点企业
- ◆ 高新技术企业
- ◆ 国家首批企业技术中心
- ◆ 矿山重型装备国家重点实验室





公司面向国内外市场提供重型机械成套设计、成套制造、成套供应、成套服务，开发生产的产品覆盖矿山、建材、冶金、有色、电力、化工、环保、军工等基础工业领域。



特大型粉磨**国际领先**



防爆提升机**国际领先**



大型提升技术**国际先进**



盘式过滤机**国际领先**



大型竖井钻机**国际领先**



矿渣立磨**国际先进**

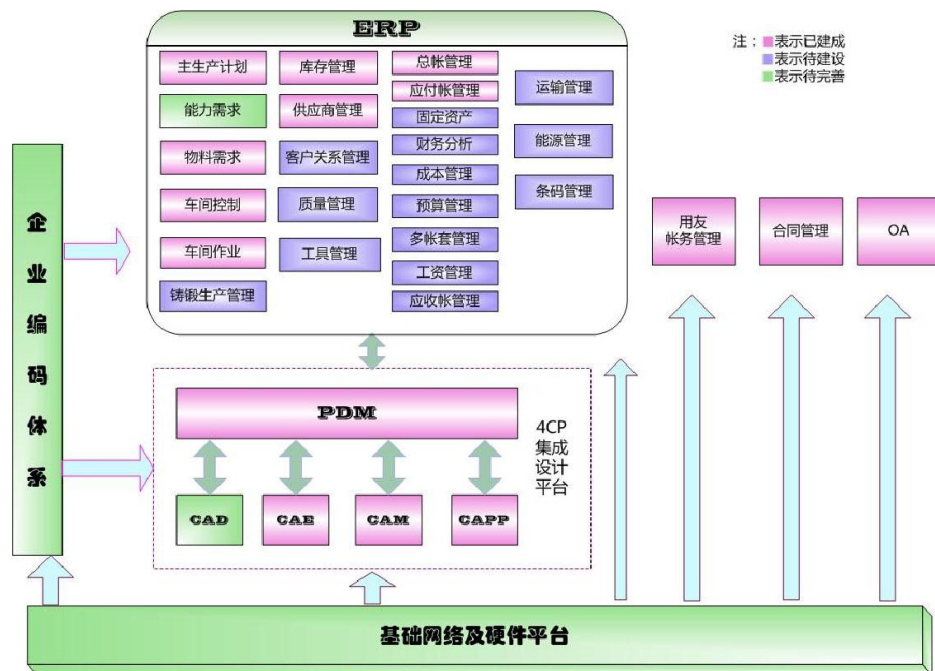


**2010年销售收入实现127.4亿元**



## 二、信息化建设历程

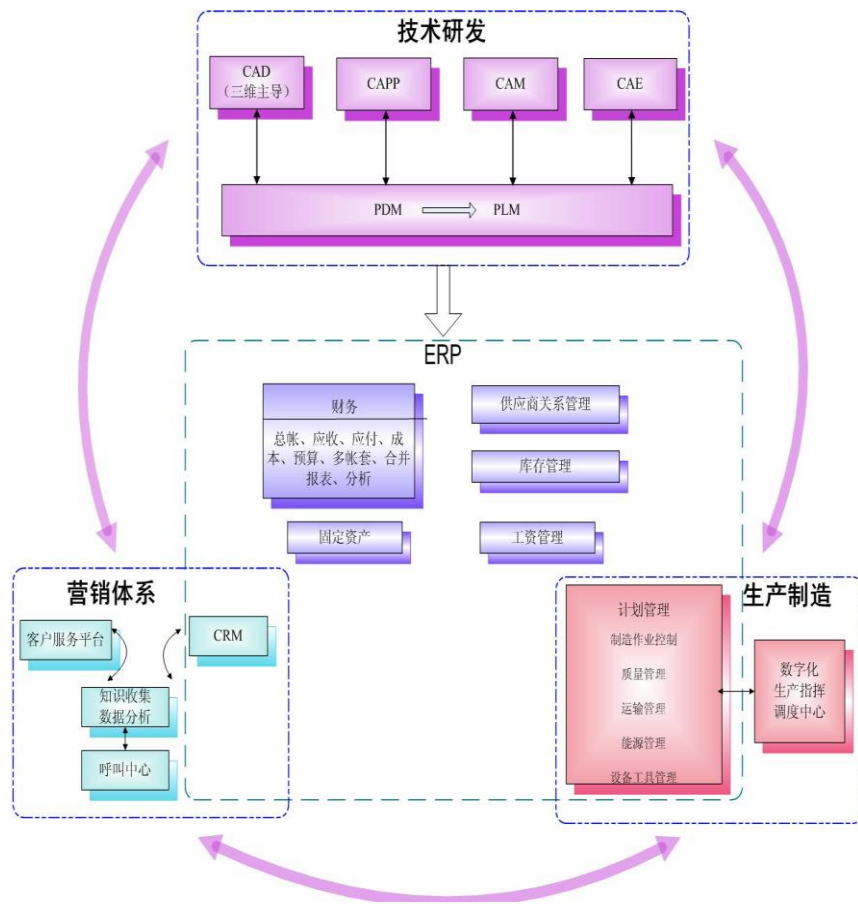
中信重工的信息化建设从单元应用到信息集成再到平台化建设，科学规划、稳步实施、步步见效，紧密结合企业自身业务发展和经营管理的需求，目前已初步建成集技术、营销、生产、采购、财务、质量、库存等业务管控于一体的信息化平台，在为提升企业现代化管理水平 and 核心竞争力做出了重要贡献的同时，也成为河南省和重机行业的信息化示范企业和标杆企业，连续多年入选全国企业信息化500强。





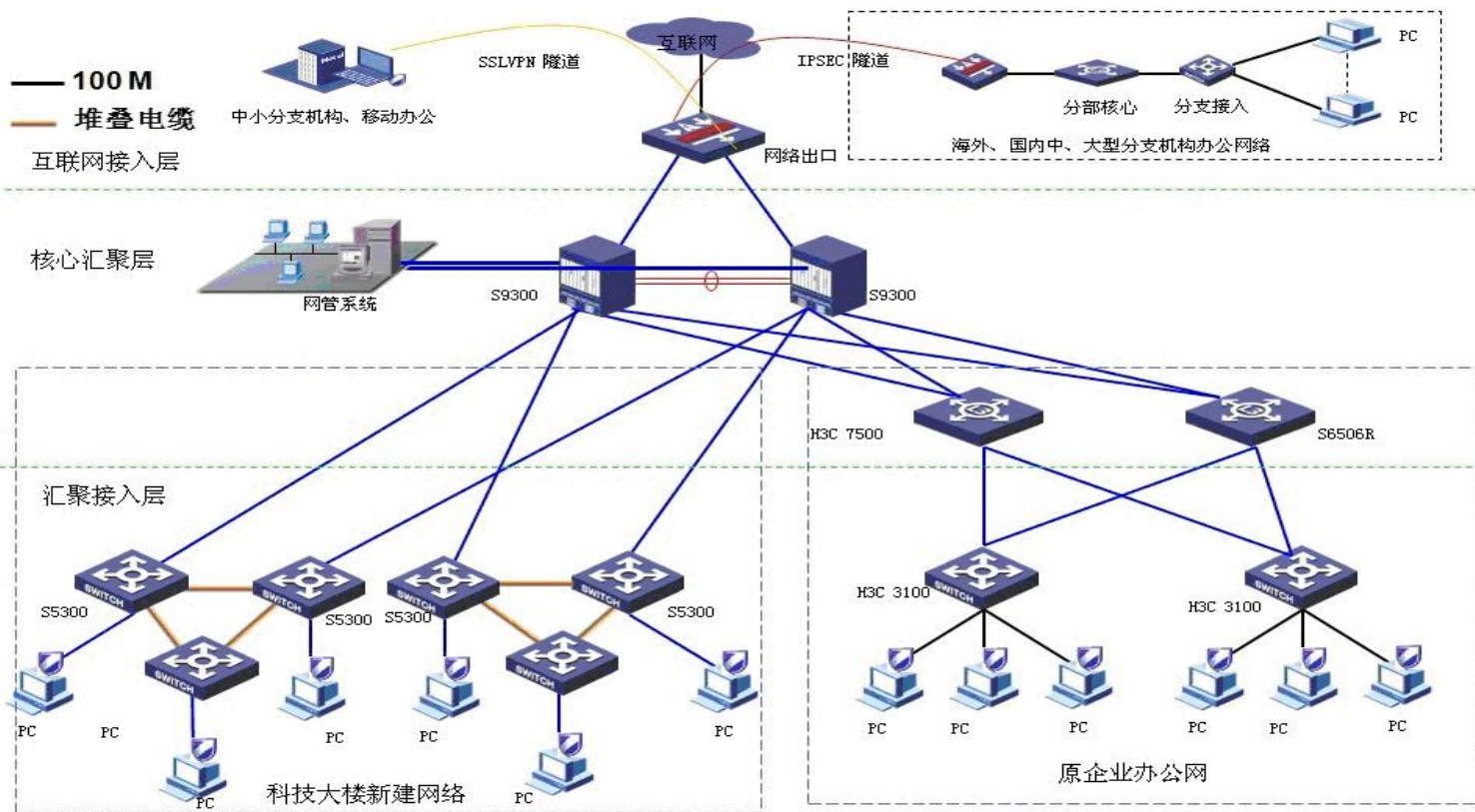
进入“十二五”，中信重工做出了“做强重型装备制造主业，培育战略性新兴产业，致力技术、服务增值，打造具有核心竞争力的高端制造企业”的发展规划和部署。结合这一发展战略，在信息化建设和推进方面，中信重工将在“十二五”期间以ERP系统平台实施、完善、全面深化应用为基础，**构建技术研发、营销服务、生产制造三位一体的信息化体系**，覆盖产品技术研发、营销、客户服务、生产制造、财务、采购、质量管控、库存等公司主要经营业务和关键管理环节，以信息技术提升各个环节的管理水平。

三位一体——信息化建设总体架构





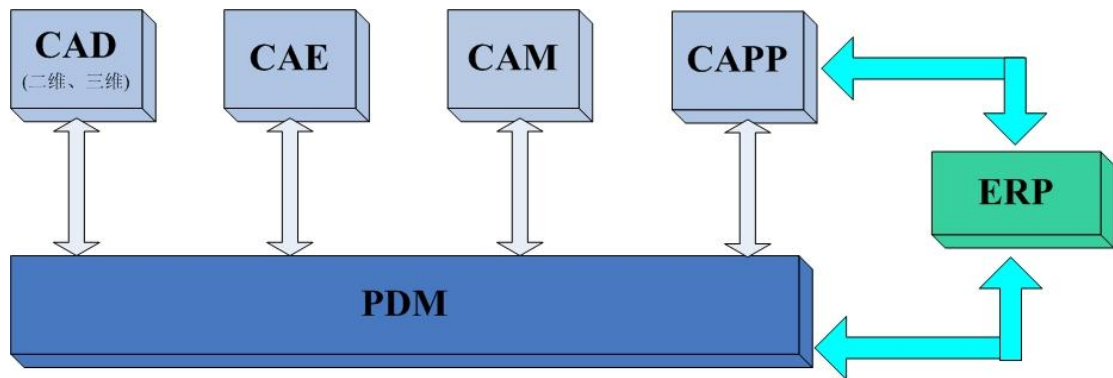
# 三、信息化建设与应用成效——基础设施建设

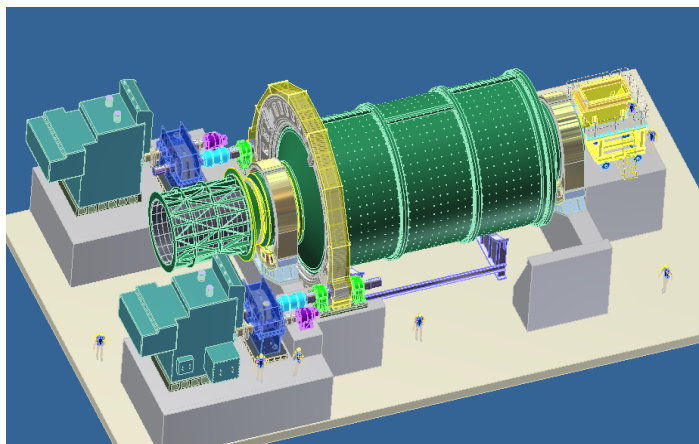




### 三、信息化建设与应用成效——产品研发信息平台

该集成设计平台实现了统一数据平台、技术资源共享的集成设计模式，实现了产品设计到分析优化再到工艺设计全流程的信息化控制和管理，已在纯低温余热发电、活性石灰、大磨机等重大研发和制造项目以及日常研发工作中推广应用，有力推动了企业产品研发设计技术和手段向现代化、信息化方面的提升。

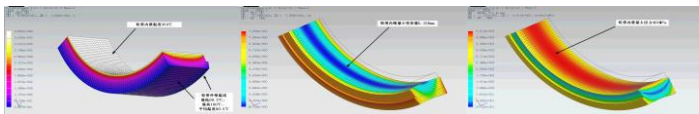
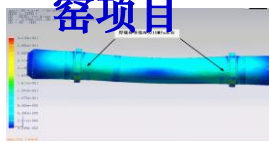




三维CAD设计应用



太钢回转窑项目



轮带温度场

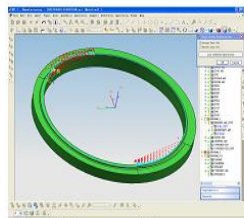
轮带热变形

轮带热应力

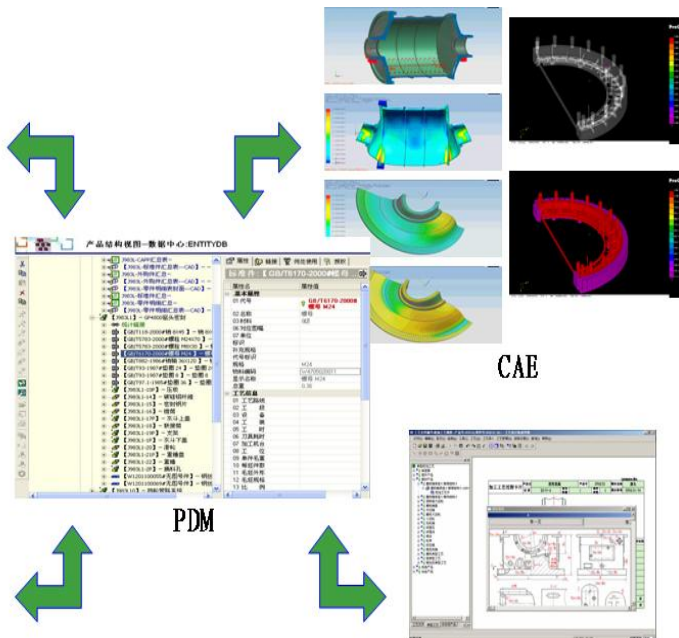
CAE在产品中的应用



CAD



CAM

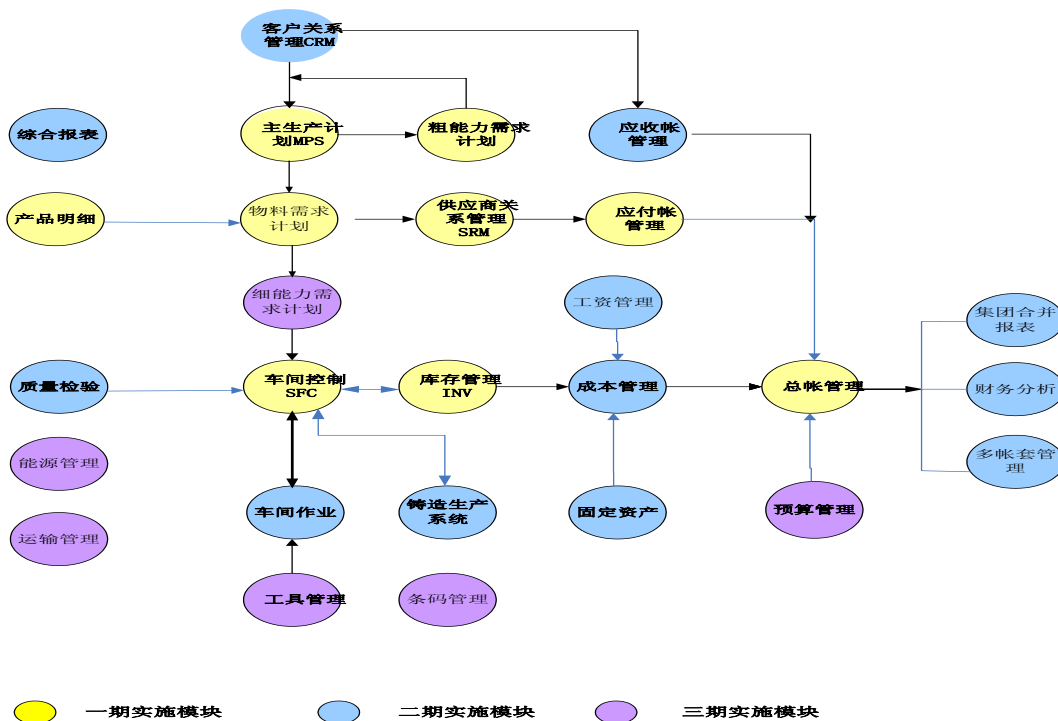


4CP集成应用





## 三、信息化建设与应用成效——ERP系统建设与应用





### 三、信息化建设与应用成效——生产指挥调度信息平台





## 三、信息化建设与应用成效——企业编码体系

- 1、规范和统一了公司各类企业数据，为后续各信息系统的紧密集成和数据共享奠定了良好的基础。。
- 2、为“数出一源、归口管理”这一信息化建设的基本数据原则的落实和执行提供了依据。
- 3、为各信息系统间的数据交流、集成和共享起到了穿针引线的功效，保证了各类企业信息数据的唯一性。



### 三、信息化建设与应用成效——其它业务领域信息化建设

OA系统、技术资料加密系统、技术标准信息管理系统、人力资源管理系统、集团内部IP 电话系统及视频会议系统、资金管理平台等等



## 四、信息化建设、实施和应用推进的体会

- 1、要把“一把手”工程的理念和实施策略落到实处
- 2、重视信息化规划
- 3、信息化培训助推信息化建设进程
- 4、认清信息管理部门的位置，充分发挥业务部门的主观能动性
- 5、引入第三方咨询，提高效率、规避风险



中信重工机械股份有限公司  
CITIC HEAVY INDUSTRIES CO., LTD.

## 结束语

回顾中信重工走过的信息化发展历程，企业信息化建设、实施和不断的深化应用，激发了老国有企业的生机和活力，使公司的管理水平、技术开发、创新能力、制造能力、市场开拓等方面均得到了不同程度的提高，企业的核心竞争力得到了增强，也为践行“两化融合”以及行业信息化示范、地方制造业信息化示范做出了应有的社会贡献。中信重工决心将在推进制造业企业信息化建设的道路上继续探索，不懈努力，为提升传统制造业的技术水平、管理水平和制造能力做出更大的贡献。

