

版权说明

本内容均属e-works（中国制造业信息化门户网、武汉制造业信息化信息技术有限公司）会议论坛上所获取的资料，版权归e-works及演讲人单位及个人所有，严禁任何媒体、网站、个人或组织以任何形式或出于任何目的在未经本公司书面授权的情况下抄袭、转载、摘编、修改本会议资料内容，对有违上述行为而构成的版权侵权行为，e-works将依法追究其法律责任。如已是e-works授权合作伙伴，应在授权范围内使用。

e-works内容已是e-works授权合作伙伴，应在授权范围合作伙伴申请热线：wc@e-works.net.cn tel: 027-87592219/20/21-105

www.e-works.net.cn

中国制造业信息化门户网

武汉制造业信息化信息技术有限公司



转型IT部门定位 支撑企业发展战略

——浅谈中信重工信息化建设与IT队伍建设

中信重工机械股份有限公司
信息管理中心主任

王乃周



一、企业简介

二、信息化建设与应用概述

三、IT部门职责定位

四、IT部门队伍建设与管理

五、CIO的职业素质

一、企业简介



中信重工机械股份有限公司(原洛阳矿山机器厂)，是我国第一个五年计划期间兴建的156项重点工程之一。1993年加入中信集团，2008年元月，改制为中信重工机械股份有限公司。2012年成功上市。



特大型粉磨国际领先



防爆提升机国际领先



大型提升技术国际先进



盘式过滤机国际领先



大型竖井钻机国际领先



矿渣立磨国际先进

一、企业简介

公司历经半个世纪的建设与发展，目前已经成为中国最大的重型机械装备制造企业之一、中国最大的矿山机器制造企业。服务领域已扩展到矿山、建材、冶金、有色、电力、化工、环保等，提供成套重大技术装备、工程成套服务。产品远销欧洲、美洲、澳洲、西亚、中亚、非洲等国际市场。被誉为“中国工业的脊梁，重大装备的摇篮”。



二、信息化建设与应用情况概述



伴随企业50余年的发展历程，在各届领导的高度重视和大力支持下，中信重工的信息化建设与应用推进工作也已走过了27个春秋，为提升企业现代化管理水平和核心竞争力做出了重要贡献。

企业发展历程

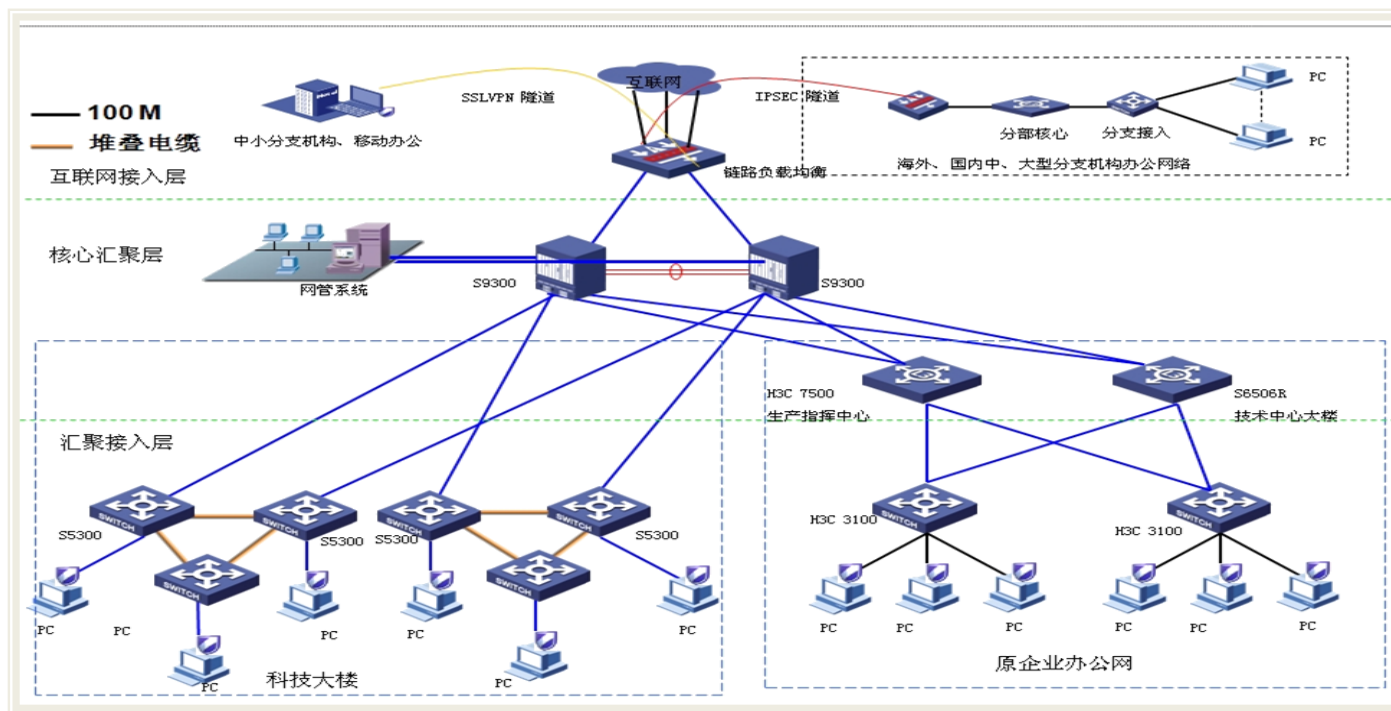
1956年-----1993年-----2008年----2012年-----

信息化建设历程

1985年-----“十一五”-----“十二五”-----

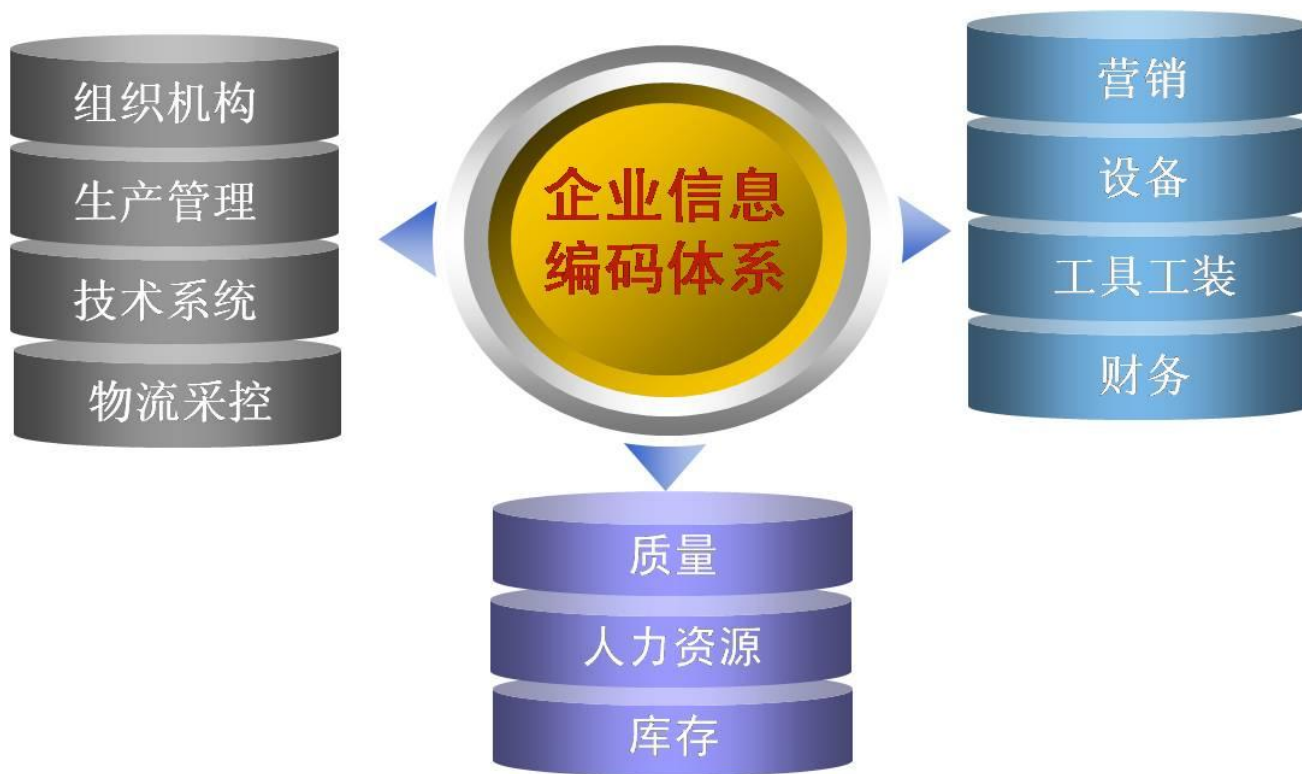
“十一五”信息化建设与应用成效

企业网络平台建设——企业网主干光纤铺设总长度已达50公里，网络节点覆盖全公司业务部门。



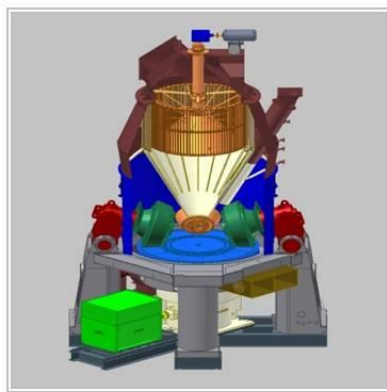
“十一五”信息化建设与应用成效

企业信息编码体系——建立有完整的企业信息编码体系，涵盖公司所有业务领域，为规范和统一公司各类企业数据起到了指导作用。

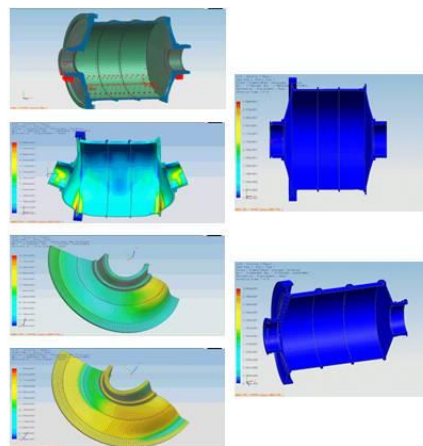


“十一五”信息化建设与应用成效

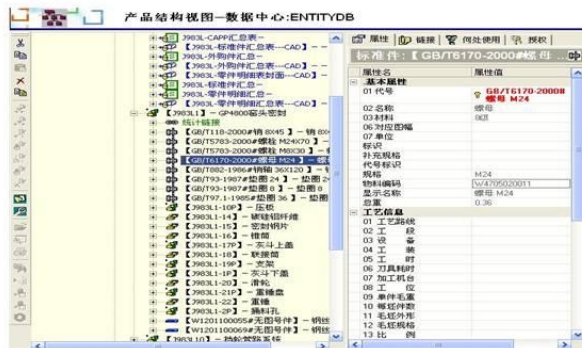
4CP (CAD/CAE/CAPP/CAM/PDM) 集成设计平台——实现了技术系统信息化建设从单元应用向信息集成、协同设计的转变。



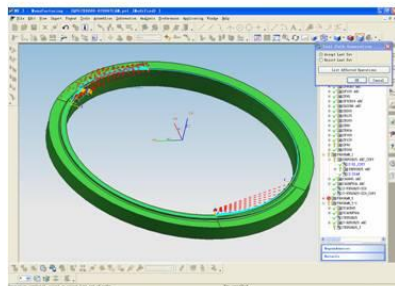
CAD



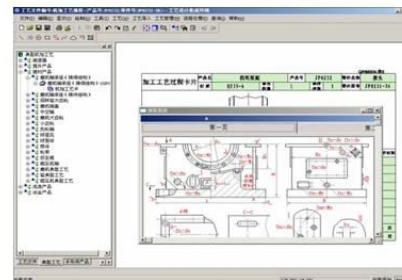
CAE



PDM



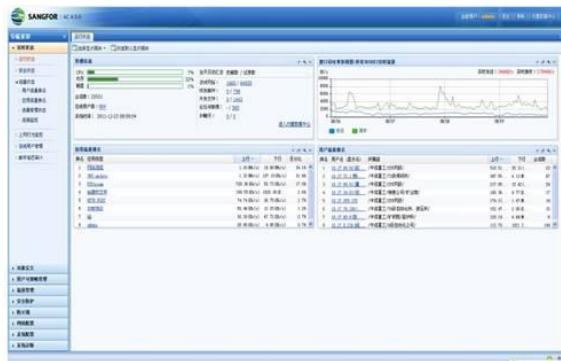
CAM



CAPP

“十一五”信息化建设与应用成效

技术数据安全——制定了从网络层和数据层加强安全管理的策略，运用透明加密手段对电子图纸和文档实时无痕加密。



“十一五”信息化建设与应用成效



技术标准信息管理平台——实现了馆藏标准目录管理、受控国内技术标准和国际通用标准以及国外公司标准全文的管理与快速检索、查阅。

标准编号	体系号	标准名称	代替标准	受控状态	备注
GB 3100-1993	J 0103	国际单位制及其应用		公司贯彻	阅读全文
GB 3101-1993	J 0103	有关量、单位和符号的一般原则		公司贯彻	阅读全文
GB/T 1.1-2000	J 0101	标准化工作导则 第1部分:标准的结构和编写规则	GB/T 1.1-1993, GB/T 1.2-1996	公司贯彻	阅读全文
GB/T 1008-1989	J 0102	机械加工工艺装备基本术语		公司贯彻	阅读全文
GB/T 10085-1988	J 0105	圆柱蜗杆传动基本参数		公司贯彻	阅读全文
GB/T 10086-1988	J 0105	圆柱蜗杆、蜗轮术语及代号		公司贯彻	阅读全文
GB/T 10087-1988	J 0105	圆柱蜗杆基本齿廓		公司贯彻	阅读全文
GB/T 10088-1988	J 0105	圆柱蜗杆模数和直径		公司贯彻	阅读全文
GB/T 10089-1988	J 0105	圆柱蜗杆蜗轮精度		公司贯彻	阅读全文
GB/T 10095-1988	J 0105	渐开线圆柱齿轮精度		公司贯彻	阅读全文
GB/T 10096-1988	J 0105	齿条精度		公司贯彻	阅读全文
GB/T 1031-1995	J 0105	表面粗糙度 参数及其数值		公司贯彻	阅读全文
GB/T 1095-2003	J 0105	平键 键槽的剖面尺寸	GB/T 1095-1979	公司贯彻	阅读全文
GB/T 1096-2003	J 0105	普通型 平键		公司贯彻	阅读全文
GB/T 1097-2003	J 0105	导向型 平键	GB/T 1097-1979	公司贯彻	阅读全文

IP电话及视频会议系统——集团内部可视化通信与会议交流。

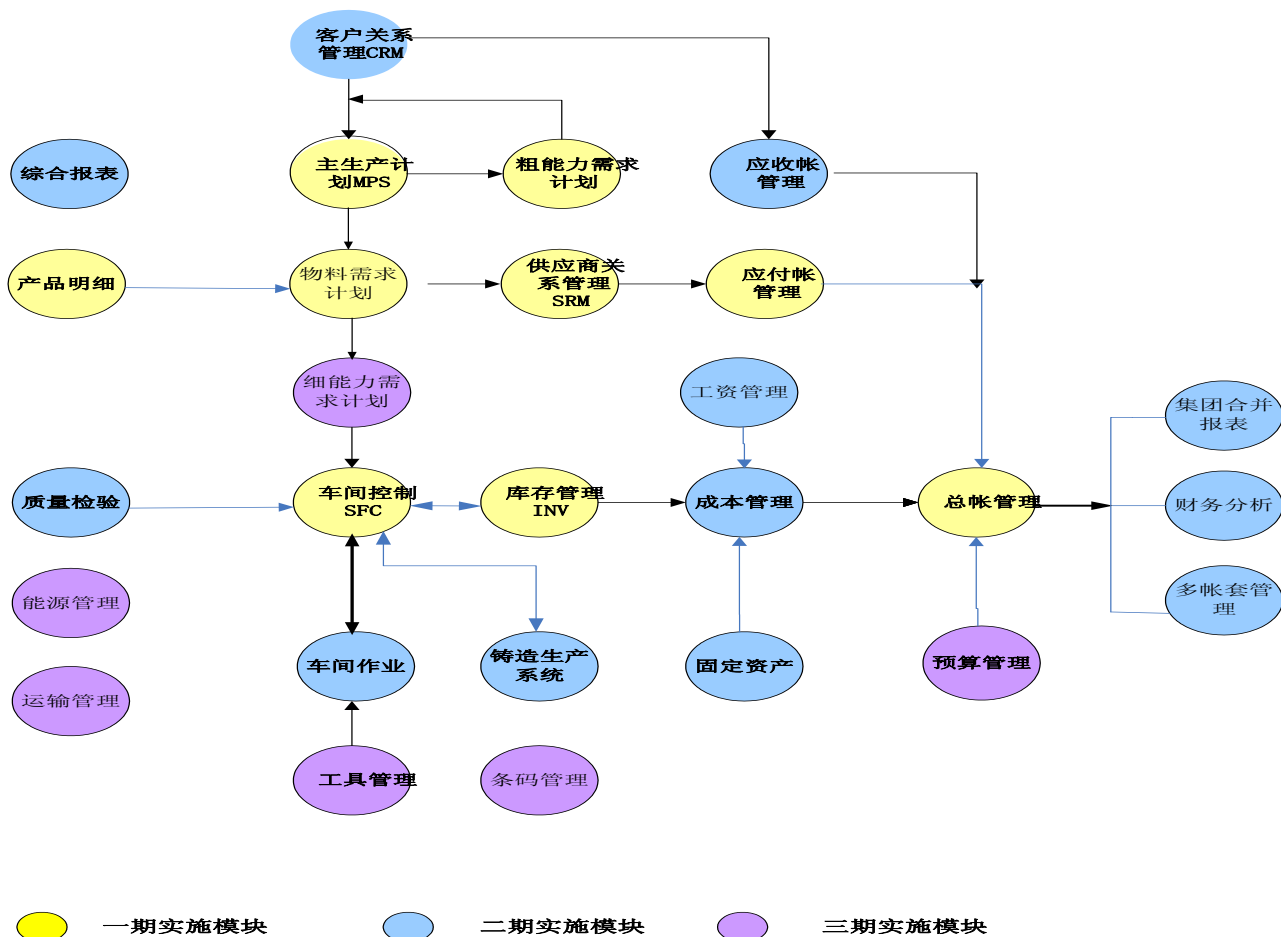


视频会议系统

“十一五”信息化建设与应用成效



ERP系统实施——启动了ERP系统实施，构建了系统应用架构。



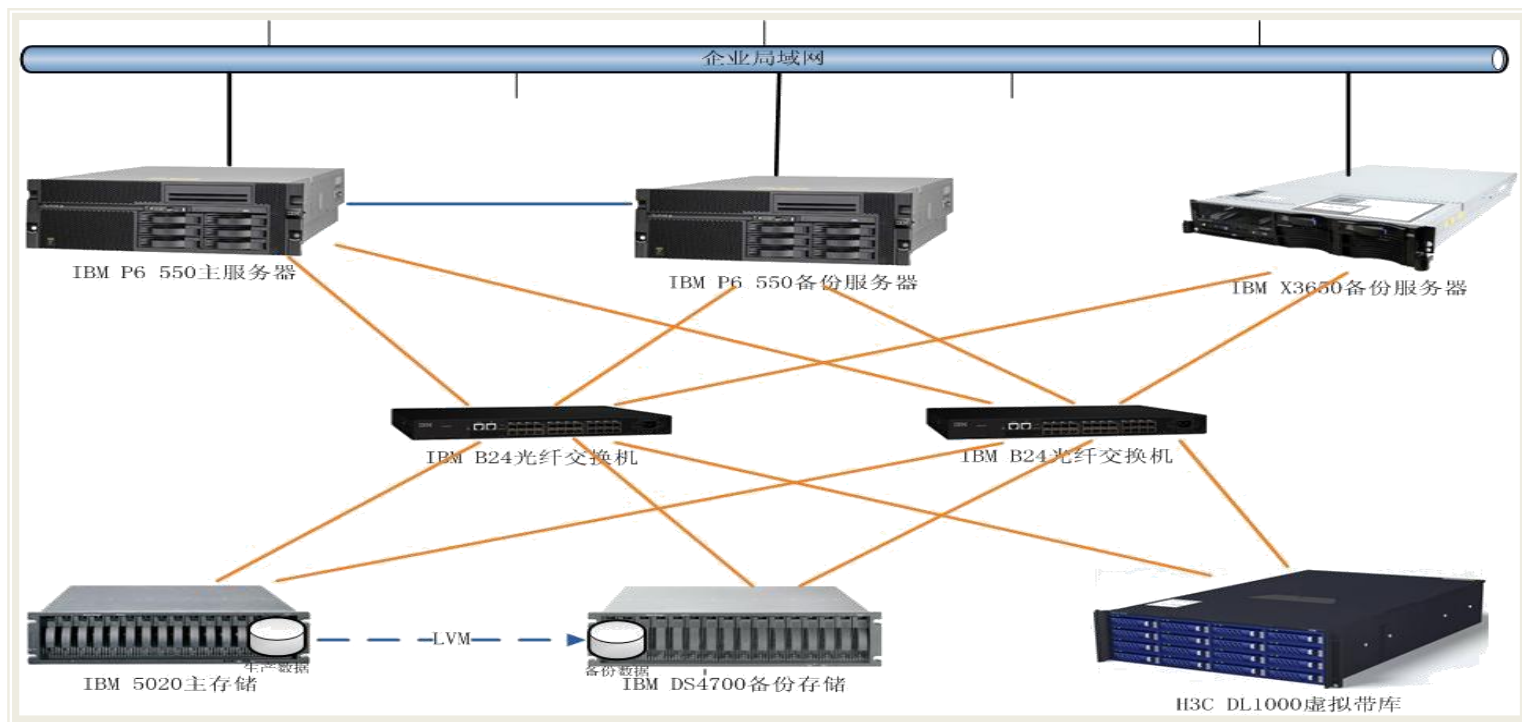
“十一五”信息化建设与应用成效

企业门户建设——内容丰富翔实、展示方式多样化，已成为企业对外宣传和交流的重要信息窗口。



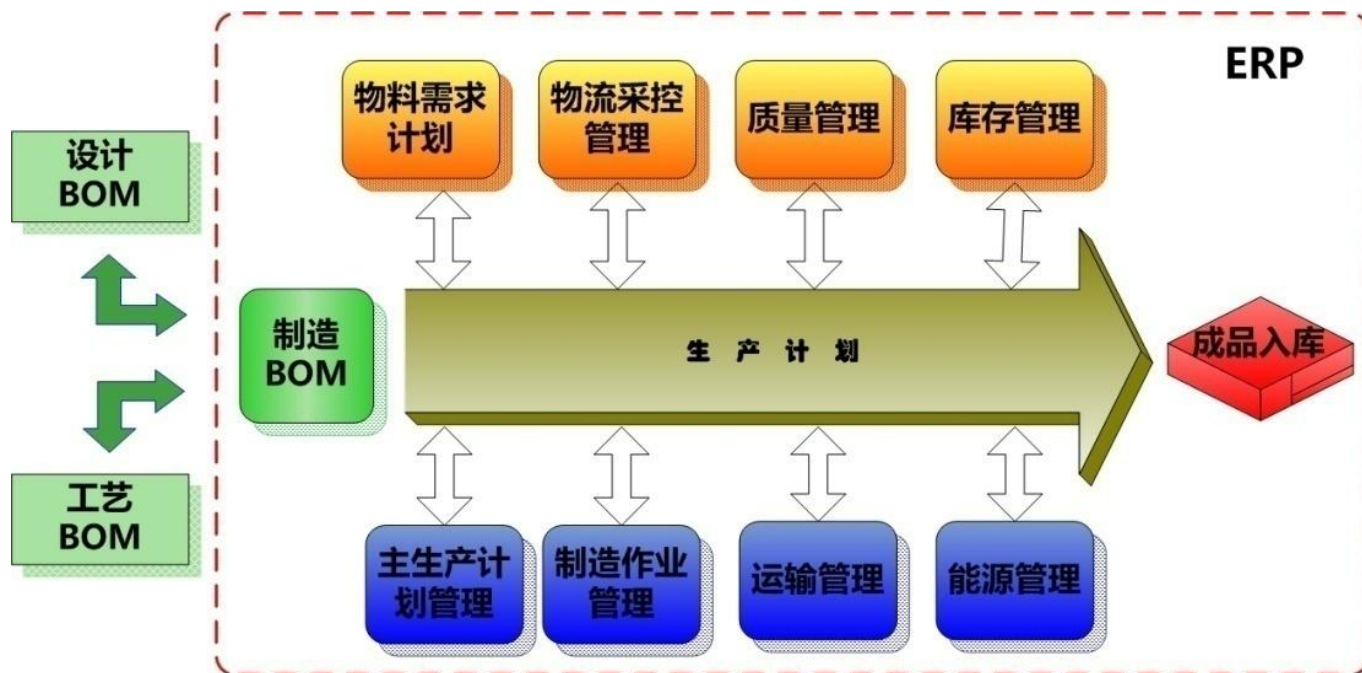
“十二五”信息化建设与应用现状

小型机应用系统——采用集群模式，为公司ERP系统高负荷MPR运算和大容量数据交换提供可靠的硬件支撑。



“十二五”信息化建设与应用现状

基于ERP系统平台的生产计划与制造管理——以ERP集成信息平台为依托，在生产制造管理领域实施信息化管控，为计划执行、进度控制与资源配置等核心业务提供信息支撑。

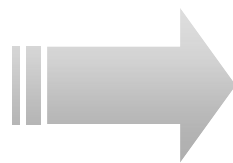


“十二五” 信息化建设与应用现状

基于ERP系统平台的财务信息化管理——以ERP系统为依托，对财务管理业务实施信息化管控，实现了业务对财务的驱动，促进了财务管理信息化应用由账务管理向财务分析转变。

财务管理信息模块

- 总账管理
- 应付帐管理
- 应收帐管理
- 成本管理
- 预算管理
- 多帐套管理
- 合并报表
- 固定资产
- 工资管理
- 费用报销
- 资金管理



业务流

集成

数据流

资金流

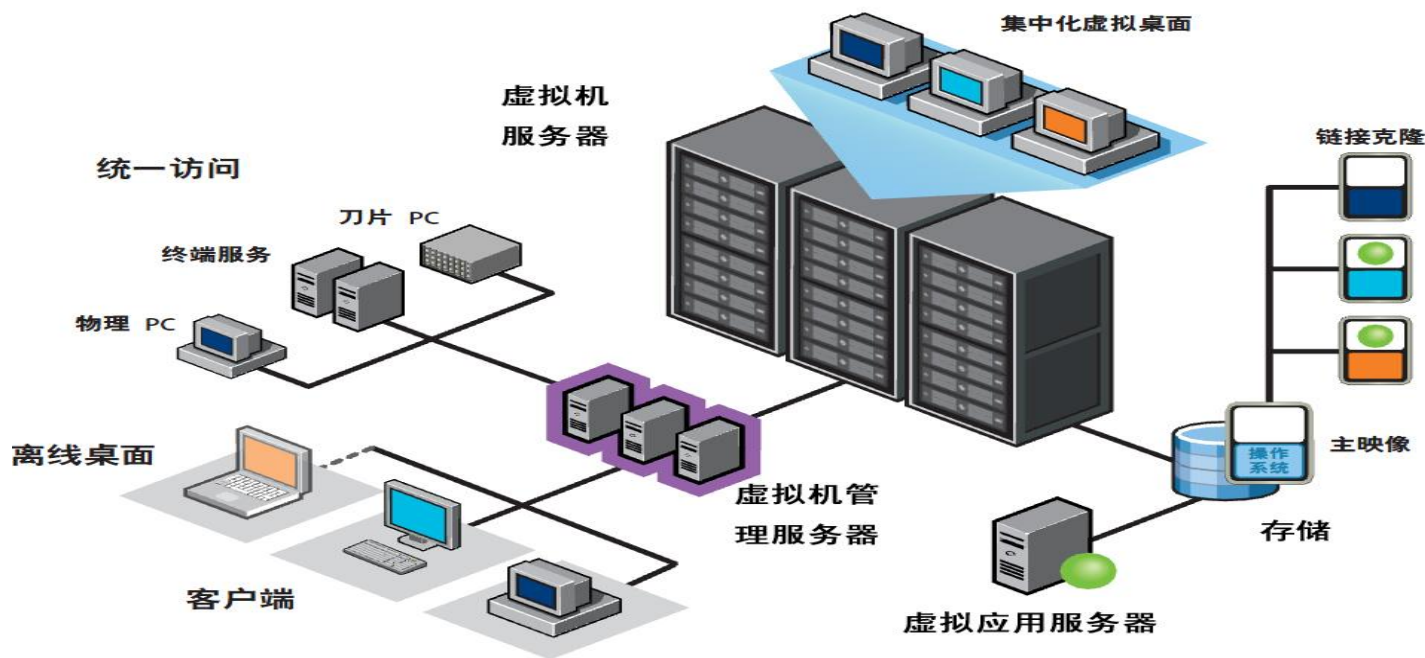
“十二五” 信息化建设与应用现状

企业综合管理信息平台——集多种功能于一体的数字化企业综合管理信息平台，可实时、准确、可视化的掌控生产运行和资源调配情况，提升公司生产指挥调度的现代化管理水平。



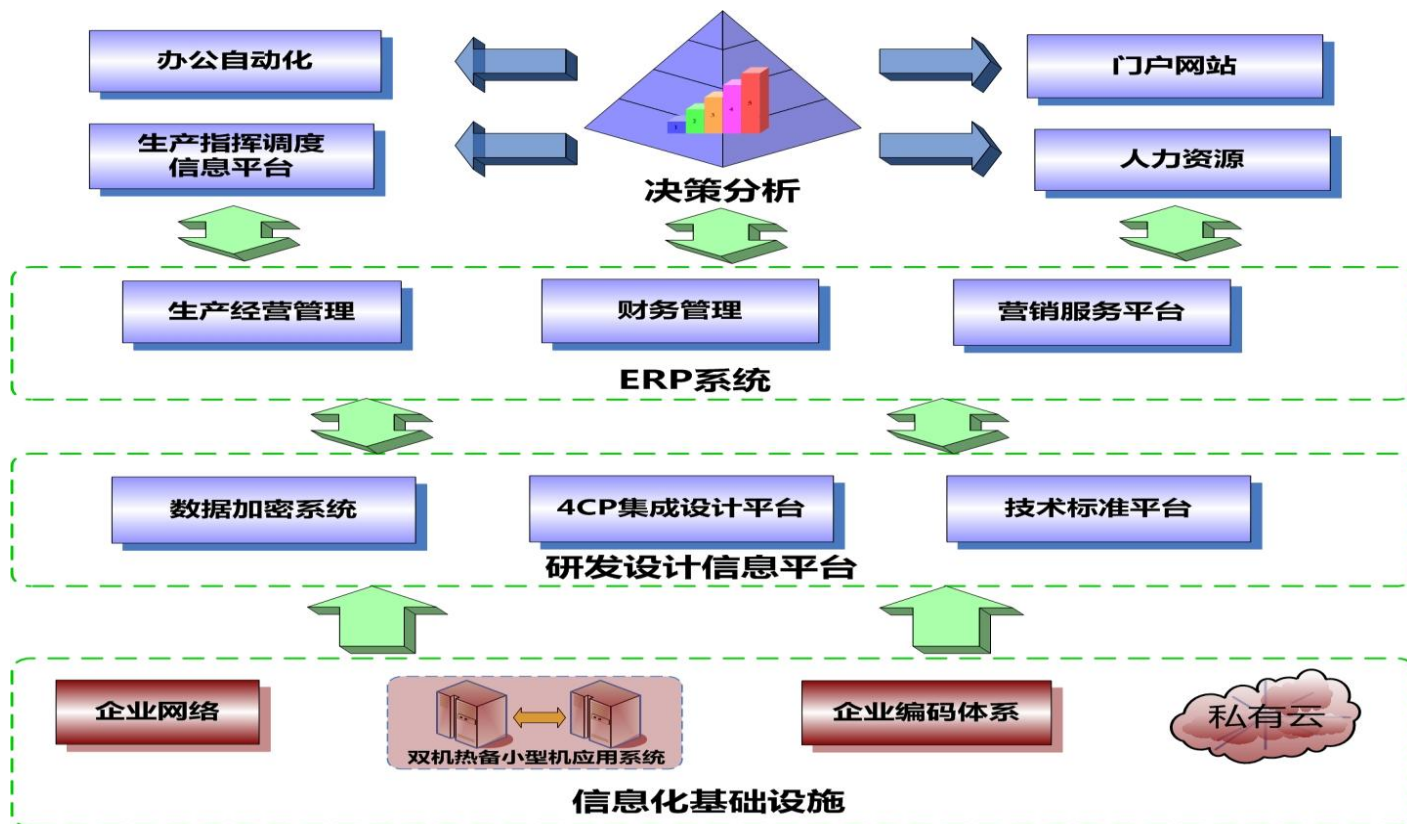
“十二五” 信息化建设与应用现状

企业私有云建设——对服务器运算、存储资源、个人终端进行了全面整合，实现了对应用系统和终端应用的集中管理和按需分配资源。



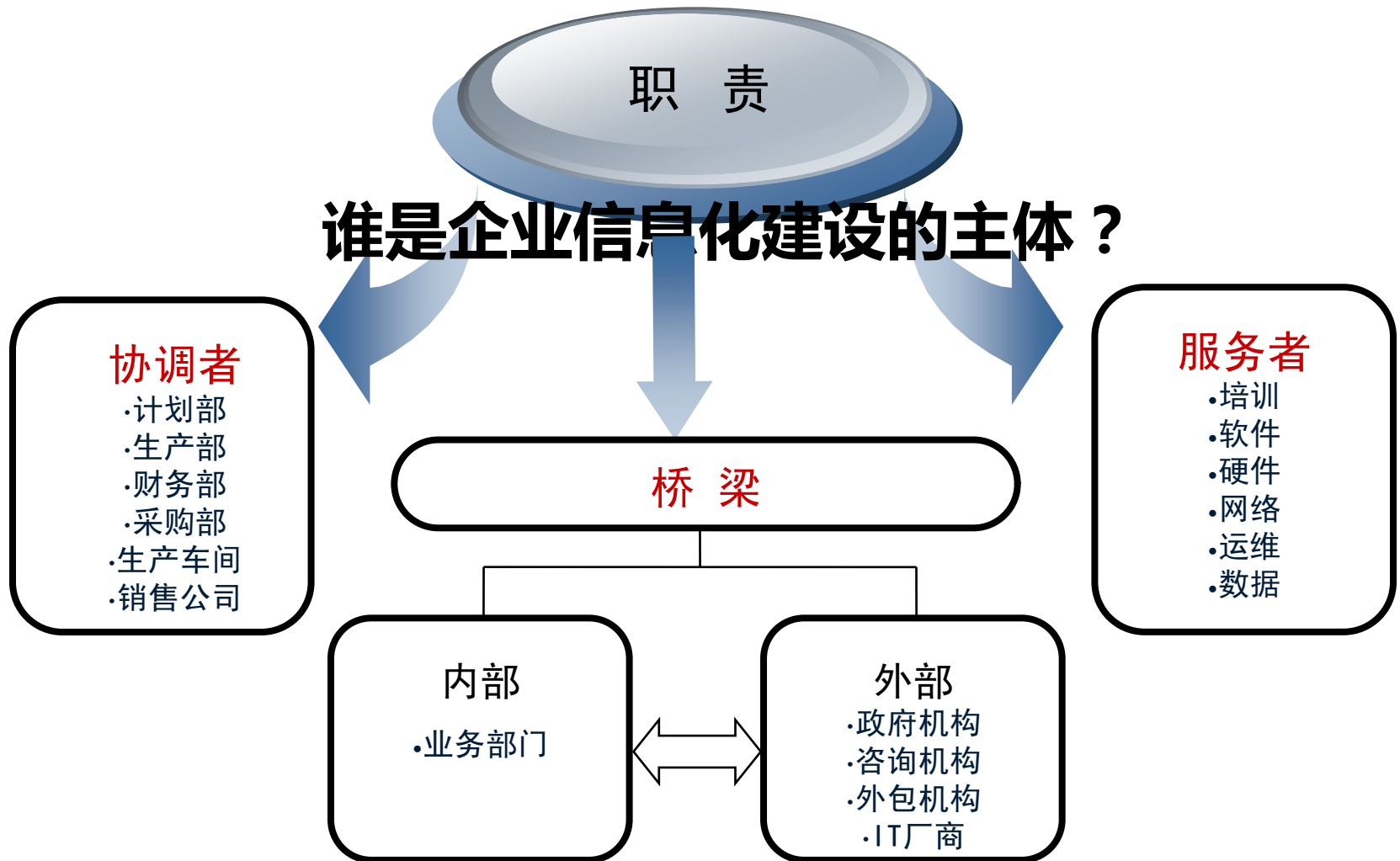
“十二五”信息化建设与应用现状

中信重工已建成集成化、平台化的信息化应用体系



三、IT部门职责定位

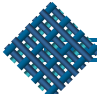
谁是企业信息化建设的主体？



四、IT部门队伍建设与管理



IT部门的转型



IT人员的转型



提升自主开发能力，培养高水平IT专业人才



提升项目实施能力，促进IT技术与业务需求的融合



建立完备的管理制度体系

五、CIO的职业素质

- 1 专业技术能力
- 2 企业管理能力
- 3 战略思维能力
- 4 交流沟通能力



中信重工
CITIC HEAVY INDUSTRIES



**深入交流、相互学习，共同进步
携手推进制造业信息化发展的进程**